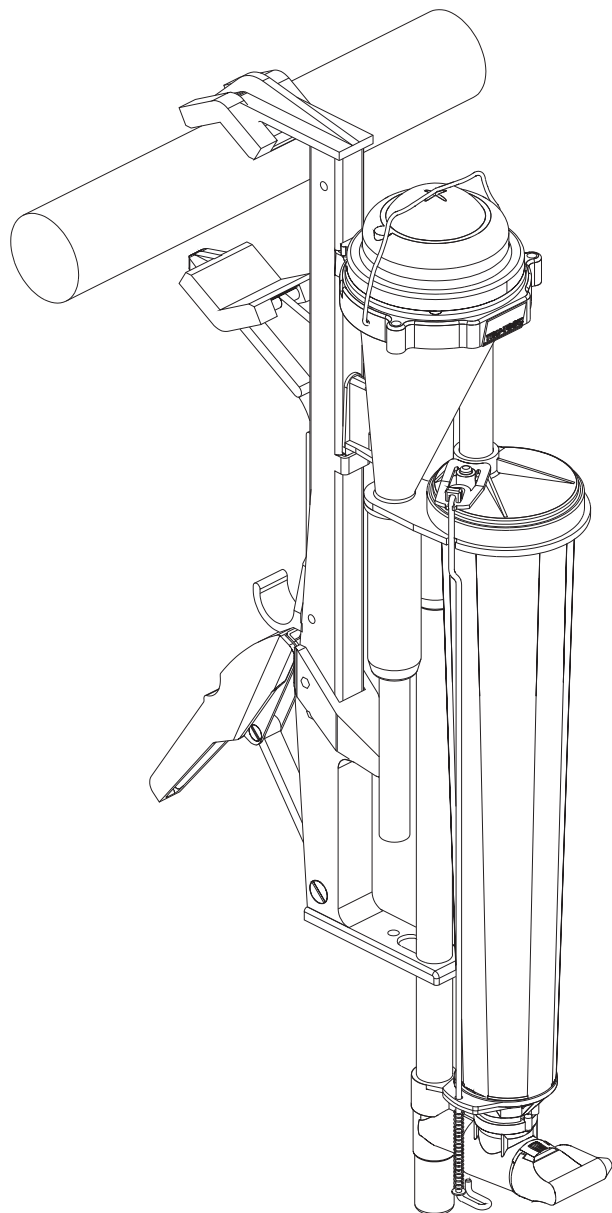


*“La nueva generación de medidores de leche de Tru-Test”*

## Medidores de leche



### E Z I - T E S T W B I N S T R U C C I O N E S D E O P E R A C I O N

Estas instrucciones han sido escritas para ayudarle con la instalación y la operación de su medidor o pesador de leche Tru-Test.

Por favor, consérvelas para futura referencia.

Para asistencia posterior, su distribuidor local Tru-Test está capacitado y dispuesto a ayudarle.

**DISTRIBUIDOR**

--

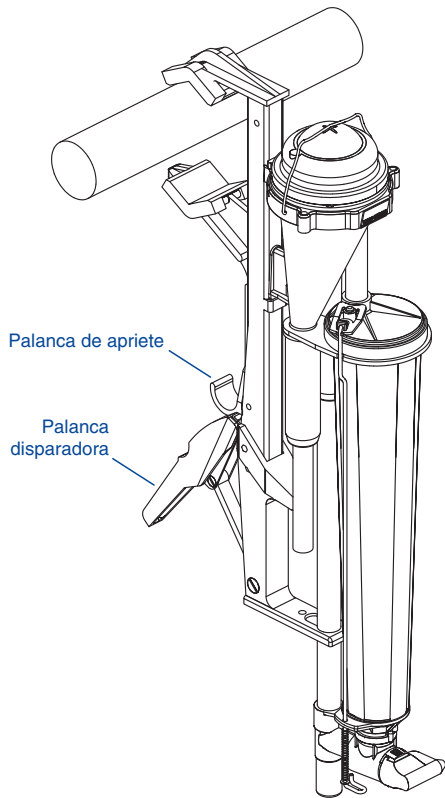
# Instalación y soportes

Los medidores de leche deben ser montados en todo momento en posición vertical.

El medidor de leche ha de encontrarse lo más cerca posible de la línea de leche.

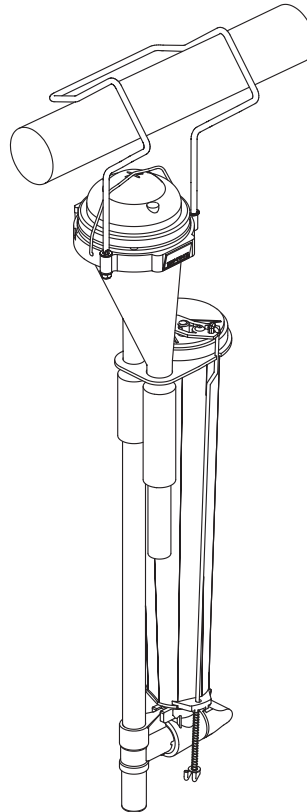
Todas las mangueras de la ordeñadora al medidor de leche y del medidor a la línea de leche deben ser mantenidas muy cortas para evitar una caída excesiva del vacío, un ordeñado más lento y posibles errores en la medición de la producción de leche.

Su medidor de leche está equipado con uno de los soportes de montaje (o uno parecido) que usted puede ver abajo.



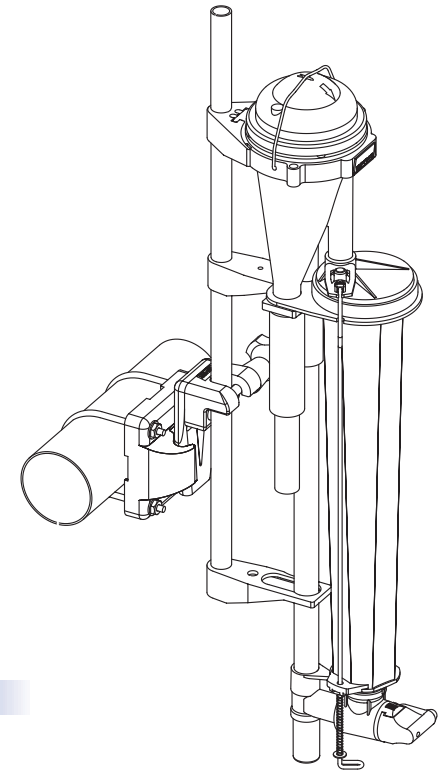
## Soporte de apriete especial (Super-Clamp)

Para instalarlo extienda las abrazaderas hacia la posición abierta jalando hacia abajo la palanca de apriete, coloque las abrazaderas en el tubo y mantenga el soporte en el sitio mientras cierra la palanca disparadora a fin de fijarlo firmemente en el tubo. Para removerlo suelte la palanca disparadora y empuje



## Gancho colgante

Está disponible en dos tamaños (90 y 60 mm). Cuelgue el medidor simplemente en la tubería observando las instrucciones



## Soporte multigrampa (Multi-Grip)

Para instalarlo conecte firmemente la brida a la tabla, al elemento de acero o al tubo de manera que la sección ranurada se encuentre en el plano vertical. Ajuste la multigrampa a la altura requerida en el soporte del tubo e introdúzcalo en la brida.

# Conexión de las mangueras

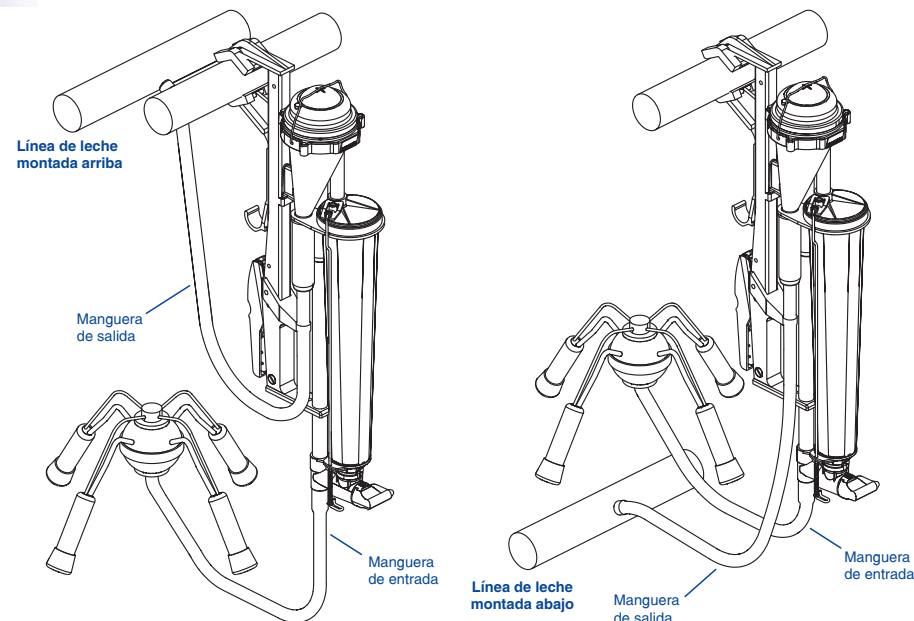
Conecte las mangueras de la ordeñadora al tubo de entrada del medidor de leche y del tubo de salida del medidor a la línea de leche. Asegúrese que las longitudes de las mangueras se mantengan muy cortas para evitar que se cuelguen y se provoquen posibles errores de lectura de la producción de leche. Si se utiliza una unidad de separación, conecte su medidor de leche entre el separador y la línea de leche.

## Operación del medidor y toma de muestra

Durante la ordeña la leche sube el tubo de entrada hacia la tapa donde la leche es distribuida de manera uniforme y una proporción exacta pasa a través de una tobera hacia el frasco calibrado. El resto de la leche sale a través del tubo de salida del medidor de leche y a la línea de leche.

1. Después del ordeñado apague el vacío del colector y remueva la unidad de ordeñar.
2. Registre la producción de leche leyendo el nivel del líquido desde la base (verifique que no incluya en la lectura la espuma hallándose encima de la muestra).
3. Para tomar una muestra, levante hacia arriba el empujaválvulas (válvula de admisión de aire) por un rato para evacuar el vacío del frasco y luego ponga la válvula inmediatamente en la posición **Agitado & muestreo**. La admisión controlada de aire permitirá el agitado uniforme de la muestra. Si el frasco está menos que a mitad lleno de leche, agite durante 5 segundos. Si está más que a mitad lleno, agite durante 10 segundos.
4. Coloque la probeta de muestreo debajo de la salida de la válvula. Levante hacia arriba el empujaválvulas con la boquilla de la probeta o con su pulgar hasta que haya obtenido la muestra deseada.
5. Elimine la leche restante del frasco colocando la válvula en la posición **Lavado & vaciado**. Levante hacia arriba el empujaválvulas para vaciar el frasco. Empuje otra vez y asegúrese que toda la leche haya sido eliminada del frasco y de la válvula.
6. **La válvula tiene que estar en la posición Ordeñar cuando no se usa.**

### Suspensión para el ordeñado



Levante para muestreo & vaciado



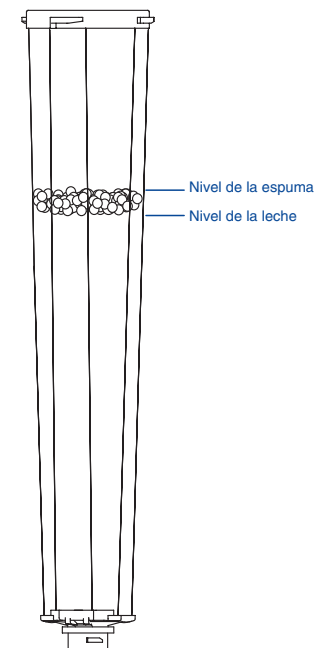
Agitado & muestreo



Lavado & vaciado



Ordeñar



# Lavado del medidor

## Limpiado manual

Pase un pañuelo suave húmedo para eliminar la suciedad en las superficies exteriores.  
Lave el medidor de leche en agua caliente con detergente y enjuague con agua limpia bien templada.

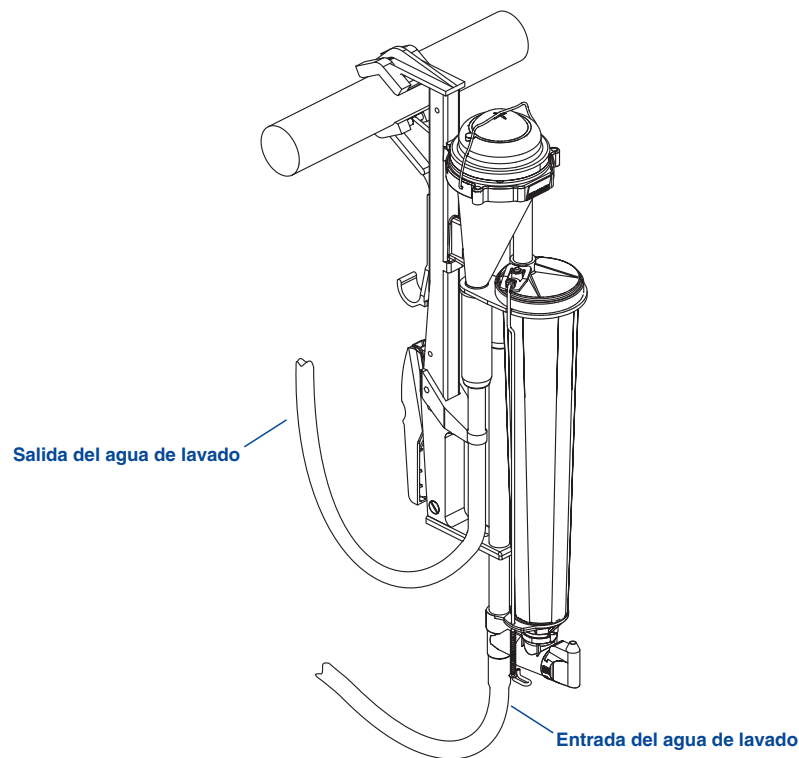
## Limpiado en el sitio

Para su conveniencia el medidor de leche Ezi-Test está diseñado para el lavado en línea. Conecte las mangueras como se indica abajo y gire la válvula a la posición **Lavado & vaciado**. (Elimine el agua fría del frasco antes de empezar con el lavado con agua caliente). Casi al final del ciclo de lavado ponga la válvula en la posición **Agitado & muestreo** para que el frasco se vacíe a través de la salida de la válvula.

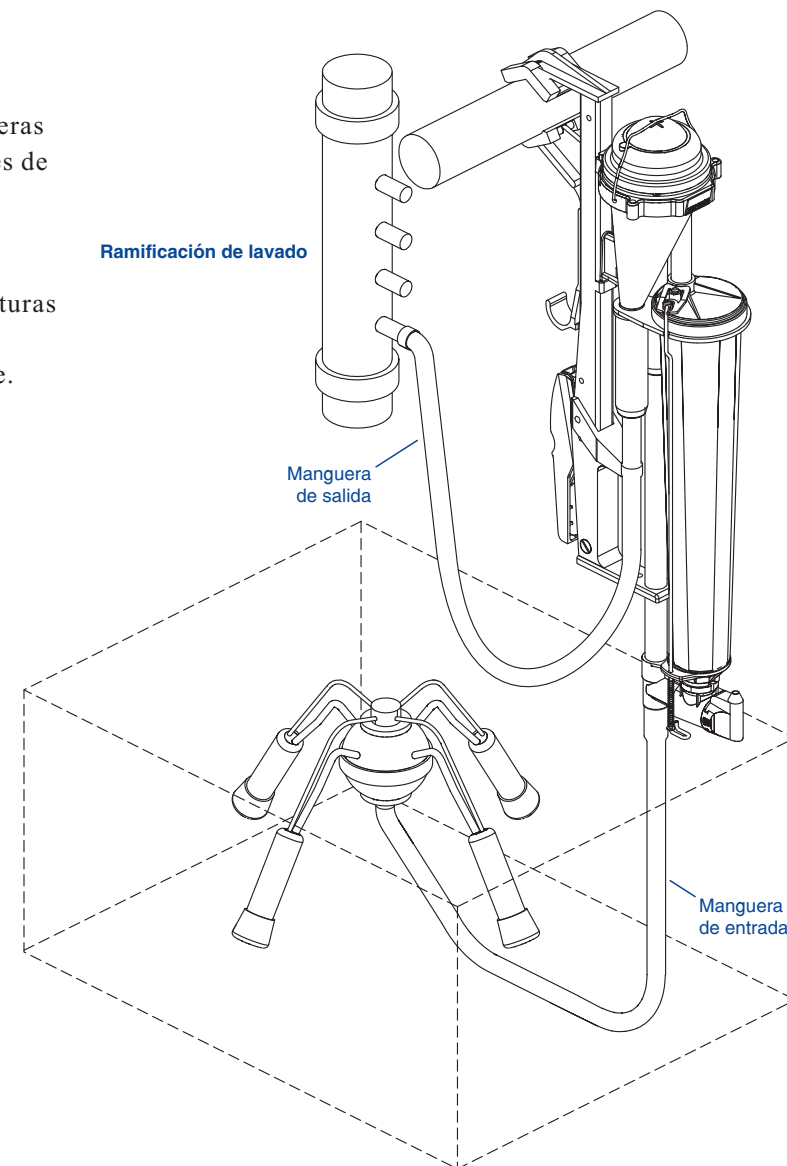
Después de cada día con toma de muestra por la mañana / tarde, la válvula debería ser desmontada y las aberturas de muestreo deberían ser limpiadas con el cepillo suministrado. Recomendamos que no se usen detergentes abrasivos y que los detergentes utilizados sean empleados en la concentración recomendada por el fabricante.

La válvula tiene que estar en la posición Ordeñar cuando no se usa.

### Suspensión para el lavado (en el sitio)



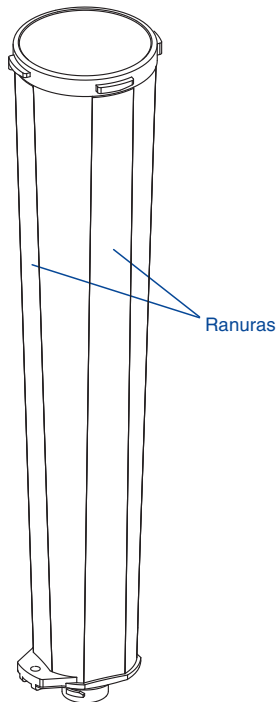
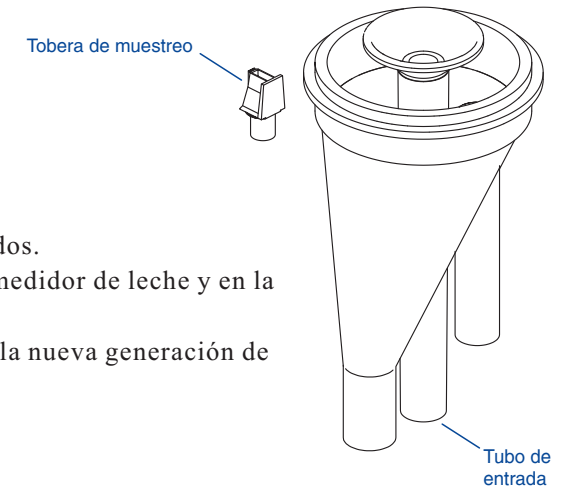
### Suspensión para el lavado (en una sala de lavado)



# Los beneficios de los nuevos componentes WB

## Cuerpo ancho

Tubos de entrada más anchos permiten tiempos de ordeñado más rápidos.  
El ordeñado de vacas de alto índice de flujo tiene menor efecto en el medidor de leche y en la "inundación" de la ordeñadora.  
El uso de un plástico de polisulfono claro facilita la identificación de la nueva generación de medidores de leche WB.



## Frasco ancho

Las singulares ranuras cóncavas brindan protección a la leyenda y a la graduación impresas en el frasco y permiten una lectura fiable y precisa.

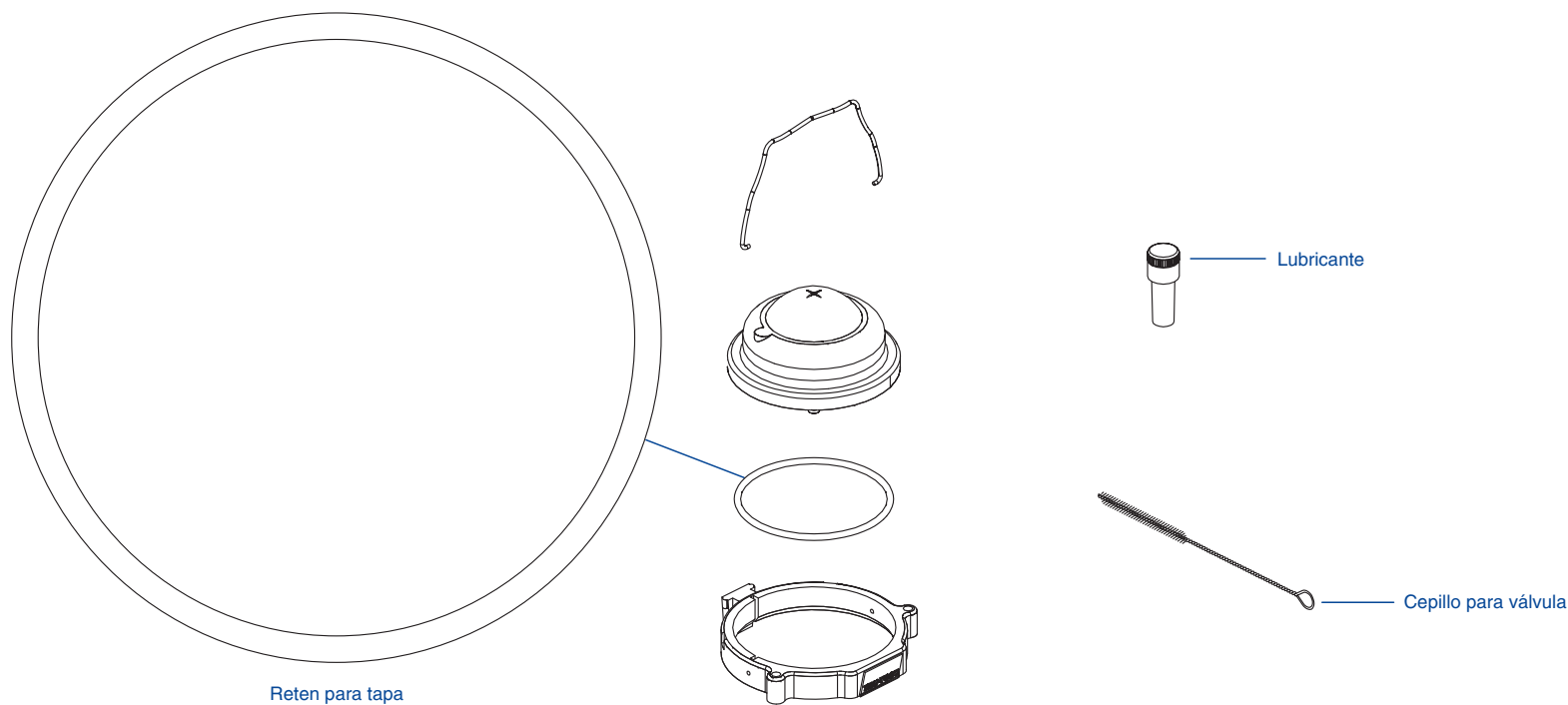
## Mantenimiento

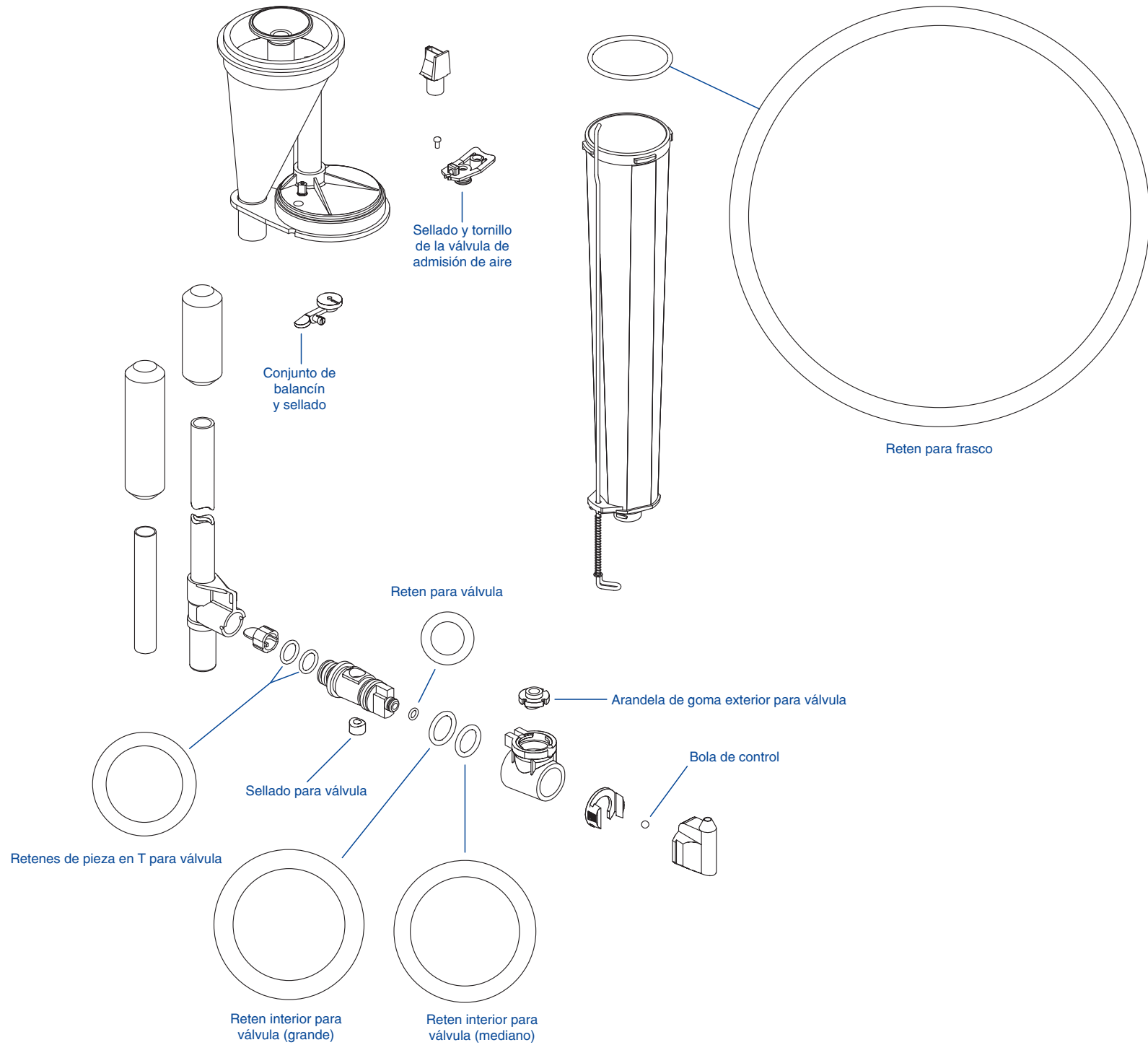
Desensamble con regularidad la válvula de lavado y lubrique el interior de la misma y los retenes ej. con aceite de uso comestible. Recomendamos Dow Corning n°. 7 Release Compound (suministrado con el kit de servicio Tru-Test ). No utilice lubricantes a base de hidrocarburos (petróleo) dado que éstos pueden dañar la válvula, los retenes o la arandela de goma y provocar una falla de la válvula.

**La válvula tiene que estar en la posición Ordeñar cuando no se usa.**

## Kit de servicio

Para facilitar el mantenimiento de su medidor de leche, Tru-Test ofrece un kit de servicio completo con todos los componentes de goma e instrucciones fáciles de seguir. Le recomendamos que efectúe el servicio de su medidor de leche Ezi-Test WB con las siguientes piezas del kit de servicio Tru-Test.





# Solución de problemas

## Problema

## Solución

### Lectura anormal

Medidor de leche está a más de 5° de la vertical	Vuelva a colocarlo en vertical
Fuga de aire por el anillo de sellado del frasco	Reemplace el anillo de sellado
Válvula defectuosa	Reemplace los anillos de sellado o envíe el medidor a un centro de servicio
Vacío insuficiente	Chequee el sistema de ordeñar
Medidor de leche sucio	Límpielo antes de utilizarlo de nuevo
Abertura de aire en el colector tapada	Limpie la abertura de aire
Tapa o cuerpo rajada/o	Reemplace la tapa/el cuerpo
Punto del deflector de la tapa dañado o despuntado	Reemplace la tapa
Frasco rajado	Reemplace el frasco
Tobera parcialmente obstruida o tapada	Elimine la obstrucción y limpie la tobera
Tobera dañada	Reemplace la tobera y recalíbrala

### Relleno del frasco demasiado rápido

Mangueras invertidas	Instale las mangueras correctamente, es decir, el colector de leche al tubo de entrada del medidor de leche
Tobera equivocada usada	Utilice una tobera de tamaño correcto
Tapa o tobera de medición dañadas	Reemplace la pieza o envíe el medidor de leche a un centro de servicio
Válvula en la posición equivocada	Coloque la válvula en la posición <b>Ordeñar</b>
Arandela exterior de válvula dañada o gastada	Reemplace la arandela

### Ninguna muestra en el frasco

Mangueras no están conectadas	Conéctelas firmemente
Sellado del frasco del medidor de leche deformado o perdido	Reemplace el sellado del frasco y reajústelo debidamente
Frasco dañado	Verifique el borde del sellado, reemplácelo o envíelo a un centro de servicio
Válvula del balancín atascada	Libere o reemplace la válvula
Tapa o cuerpo rajada/o	Reemplace la tapa/el cuerpo
Tobera parcialmente obstruida o tapada	Elimine la obstrucción y limpie la tobera
Fuga de aire por la válvula	Pruebe con otra válvula. Si persiste, envíe el medidor/la válvula a un centro de servicio
Válvula no está en la posición <b>Ordeñar</b>	Colóquela en posición <b>Ordeñar</b>
Válvula de admisión de aire está abierta	Repáre o reemplace la válvula de admisión de aire

# Garantía de producto

**LA GARANTÍA DE ESTE PRODUCTO CUBRE FALLOS O RUPTURA DURANTE EL USO NORMAL O RECOMENDADO POR UN AÑO A PARTIR DE LA FECHA DE VENTA.**

## Condiciones de garantía

- La unidad tiene que haber sido utilizada según las instrucciones del fabricante suministradas con cada unidad.
- La unidad defectuosa ha de ser devuelta a un agente acreditado por el distribuidor.
- Esta garantía se refiere sólo al estándar de fabricación y el fabricante no asume ninguna responsabilidad por heridas o daños subidos durante el uso del producto.
- Esta garantía cubre piezas defectuosas y trabajos indebidamente ejecutados; no se extiende a desgaste o defectos resultando de otros factores. No se aplicará tampoco cuando la unidad no ha estado permanentemente en posesión del comprador.
- Todo reclamo de garantía ha de incluir el nombre del vendedor. Este transmitirá el reclamo al distribuidor.

**TRU-TEST®**

Tru-Test Limited, Auckland, New Zealand, [www.tru-test.com](http://www.tru-test.com)